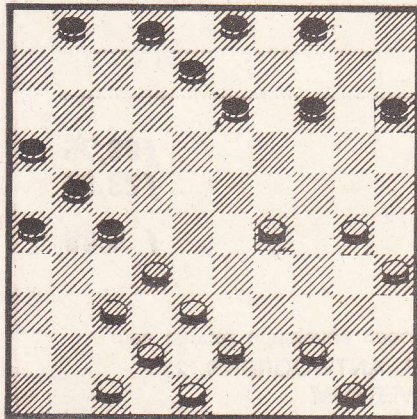


Het seizoen 1987/1988 is voor Damclub Huizen een succesvol seizoen geweest. Het eerste tiental promoveerde immers naar de landelijke tweede klasse, waarin sterke ploegen als Almelo, DES Lunteren, Huissen II en Vorden spelen.

Aanvankelijk zag het er naar uit, dat Huizen naast de provinciale titel zou grijpen, aangezien de score in een aantal wedstrijden bleef steken bij 10-10. Maar ook de concurrenten lieten punten liggen en na de laatste ronde stonden Huizen en Maarssen samen op de eerste plaats. De beslissingswedstrijd tussen Huizen en Maarssen eindigde in een Huizense zege van maar liefst 16-4.

Uit deze beslissingswedstrijd laten we hieronder de notatie zien van de winstpartij die Jeroen Kos (Huizen) binnenhaalde tegen J. Strous (Maarssen). Een interessante partij in de offervariant van de „Rozenburg”, waarin het Wiersma-tegenoffer weer eens van stal werd gehaald. Zwart: J. Strous (Maarssen I)  
Wit: J. Kos (Huizen I)

1. 32-28, 19-23; 2. 28x19, 14x23; 3. 37-32, 10-14; 4. 41-37, 5-10; 5. 35-30, 20-25; 6. 40-35, 17-22; 7. 46-41, 14-19; 8. 31-27, 22x31; 9. 36x27, 11-17; 10. 33-29, 6-11; 11. 30-24, 19x30; 12. 35x24, 17-21; 13. 45-40, 21-26; 14. 41-36, 11-17; 15. 38-33, 17-21; 16. 43-38, 12-17; 17. 33-28, 7-12; 18. 28x19, 17-22; 19. 40-35, 22x31; 20. 36x27, 12-17; 21. 27-22, 18x27; 22. 29-23, 9-14; 23. 24-20, 15x24; 24. 19x30, 10-15; 25. 49-43, 8-12; 26. 34-29, 25x34; 27. 39x30, 12-18; 28. 23x12, 17x8; zie diagram.



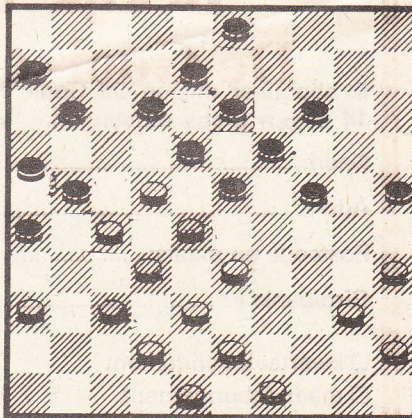
30  
4  
1988

# DAMMEN

29. 44-39, 1-7; 30. 39-33, 7-12; 31. 50-44, 12-18; 32. 43-39, 4-9; 33. 30-24, 14-19; 34. 35-30, 27-31; 35. 32-28, 31-36; 36. 38-32, 21-27; 37. 32x21, 26x17; 38. 42-38, 8-12; 39. 30-25, 19x30; 40. 25x34, 2-8; 41. 28-23, 17-22; 42. 34-30, 9-14; 43. 30-24, 16-21; 44. 48-42, 21-26; 45. 44-40, 3-9; 46. 40-34, 14-20; 47. 37-32, 22-28; 48. 33x32, 18x27; 49. 32x21, 26x17; 50. 39-33, 17-21; 51. 42-37, 12-17; 52. 38-32, 8-12; 53. 23-19, 21-26; 54. 19x8, 12x3; 55. 32-27, 9-13; 56. 33-28, 13-18; 57. 34-30, 20-25; 58. 28-22, 25x23; 59. 22x11, 23-28; 60. 11-7, 3-8; 61. 7-1, 36-41; 62. 1x32, 41-46; 63. 47-41, 8-13; 64. 32-23 en zwart geeft het op.

In een wedstrijd tussen Doorn I en het tweede tiental van Huizen kwam een aardige gemiste kans voor. Ook dit werd me toegestuurd door Jeroen Kos, waarvoor mijn dank.

Zwart: K. Jongerden (Huizen 2)  
Wit: J. Vermei (Doorn I)



Wit kan hier winnen door een mooie combinatie: 37-31, 32x41, 23x32 (gedw.), 43-39, 40x9, 3x14 (gedw.), 49-44, 44-40, 33-28, 35-30 en 40x20 met winst. Heel verrassend is, dat wit twee keer met schijf veertig slaat.

Vorige opgave: no. 2784.

S. Jusjekewitsj.

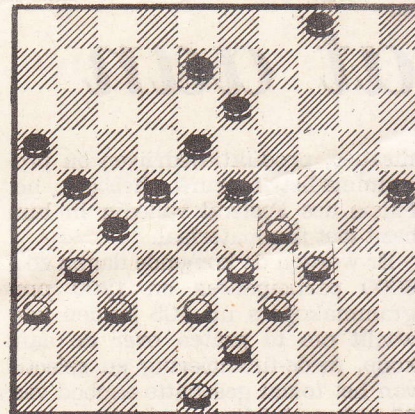
Zwart: 9, 18, 23, 25, 26, 28, 32.

Wit: 19, 29, 30, 31, 34, 35, 43.

Oplossing: 19-23 (26x37) 13x4 (37-41) (gedw.) 29-23 (18x40) 4x47 (25x34) 35x44 (32-37) 43-38 (37-42) 44-40! (34x45) 38-33 (28x39) 47x50. Deze compositie is duidelijk gebouwd op de finesse 44-40, die origineel is. Slechts twee oplosers zonden de goede ontleding in: G. v. d. Linden en W. Th. Lensink, beiden te Hilversum.

Nieuwe opgave: no. 2785.

Auteur: A. v. d. Stoep (Rockanje)



Zwart: 4, 8, 13, 16, 18, 21, 22, 23, 25, 27.

Wit: 29, 31, 33, 34, 36, 39, 43, 48.

Ter oplossing een mooie opgave van de bekende problemist Arie van der Stoep uit Rockanje. De opdracht luidt: wit speelt en forceert de winst. Om u een beetje op weg te helpen, wil ik alvast verklappen dat het voor de hand liggende 31-26 niet wint. Er volgt dan namelijk 22-28, 33x31, 18-22!! en 13x44. Oplossingen kunnen weer tot enige dagen na verschijning worden toegestuurd. (Uilenstede 427, 1183 AE Amstelveen).

ERIC VAN DUSSELDORP