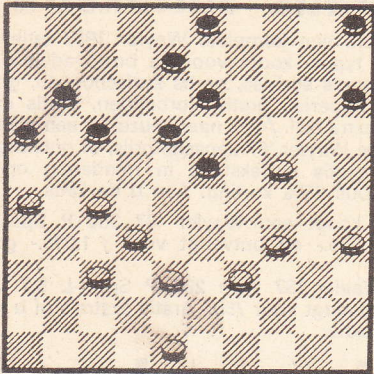


De vorige keer liet ik u een drietal damproblemen zien van de bekende Hilversumse problemist Max Douwes. Van hem heb ik nog een vierde werkstuk in mijn bezit, die eigenlijk de mooiste is.



De bedoeling van deze forcing is: 27-21 (16×27) 32×12 (8×17 gedwongen) 34-30 (23-28) 38-32 (18-23) 32-27 (13-18) 39-33 (28×39) 48-43 (39×48) 26-21, (48×22) 21×12 (18×7) 24-20 (15×24) 30×6 (3-9) 35-30 (9-14) 6-1 (7-12) 1×10 en 30-24 met oppositie.

Het is jammer dat wit in de diagramstand ook kan winnen door 34-30, omdat op (17-22) volgt: 48-42, 32-27 en 24-20 met winst.

In januari van dit jaar werd in het Poolse Gorzow een internationaal damtoernooi gehouden. Een van de deelnemers was de Hilversummer Ton Bollebakker, die ongetwijfeld hoge ogen gegooid heeft. De einduitslag hoop ik in een volgende rubriek te kunnen meedelen. Hier alvast een partijnotatie.

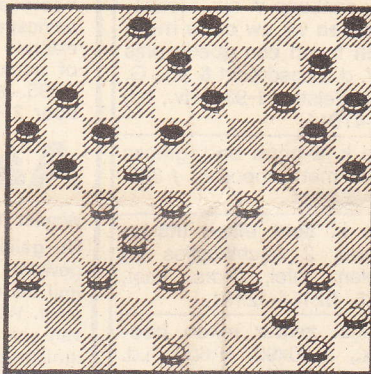
Wit: J. Cegielka (Polen)

Zwart: A. N. J. Bollebakker (Ned.)

1. 32-28, 16-21; 2. 37-32 (scherper is 31-26, maar de Pool is bang om theoretisch overklast te worden), 21-26; 3. 34-29, 26×37; 4. 42×31, 20-25; 5. 29-24, 19×30; 6. 35×24, 17-21; 7. 41-37, 11-16; 8. 39-34, 6-11; 9. 34-29, 11-17; 10. 31-26, 14-20; 11. 37-31, 9-14; 12. 46-41, 18-22; 13. 31-27, 22×31; 14. 26×37, 4-9; 15. 36-31; 21-26; 16. 31-27, 17-21; 17. 41-36, 7-11; 18. 47-42, 1-6; 19. 37-31, 26×37; 20. 42×31, 21-26; 21. 43-39, 26×37; 22. 32×41, 11-17; 23. 41-37, 17-21; 24. 38-32,

# DAMMEN

13-18; 25. 49-43 (er dreigde immers 18-23 enz. met schijfwinst voor zwart, die naar 41 slaat, terwijl 28-23 zou volgen: 25-30 en 20-24 met eveneens schijfwinst), 9-13 (18-23) levert niet het gewenste resultaat op: 29×7, 20×49, 7-1, 49-43, 40-35!; 26. 43-38, 6-11; 27. 28-22, 12-17; 28. 33-28 zie diagram.



Er is een kleurrijke stelling ontstaan. 28. ... 8-12; (Het zwarte plan is duidelijk: het vastzetten van de witte aanval middels het schema 3-8, 21-26, 17-21, 12-17 etc. Ook na 29-23 blijven alle kansen aan zwart) 29. 37-31 (de Pool probeert wat lucht te krijgen, maar veel zal het niet baten), 21-26; 30. 39-33, 26×37; 31. 32×41, 17-21; 32. 38-32, 3-8; 33. 41-37, 12-17 (zwart heeft het voor elkaar: tegen de dreiging 18-23 is geen kruid gewassen. In arren moede kiest Cegielka voor een wanhoopscombinatie, die Bollebakker graag toelaat) 34. 28-23, 17×30; 35. 40-34, 30×28; 36. 32×3, 21×41; 37. 36×47, 25-30! (nu volgt op 3-26: 2-8 en 20-25) 38. 3-8 (nu zou 30-35, 8×24, 14-19 en 20-24 al schijfwinst opleveren, maar de pointe in de partij is eleganter), 38. ..., 20-24, 39. 29×18, 2×22 en met twee schijven achterstand gaf wit het natuurlijk op. Een mooie omsingelingspartij van de Gooise dammer!

Vorige opgave: no. 2758  
Max Douwes

**Zwart:** 2, 6, 8, 12, 15, 16, 18, 22, 27, 28, 32, 36, 40, 45.

**Wit:** 19, 20, 21, 23, 24, 29, 35, 38, 39, 41, 43, 44, 48, 49.

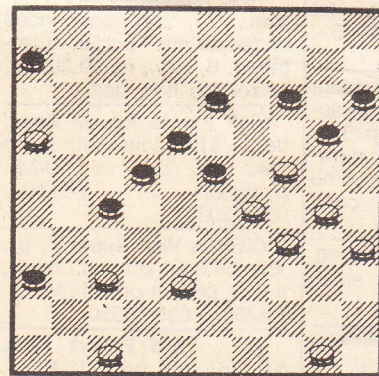
Oplossing: 19-13 (a.l.) 35×24 (a.l.) 44×24 (36×47) 49-44 (47×33) 39×8 (2×13) 29-23 (18×29) 24×33 (15×24) 44-40 (45×34) 43-38 (32×43) 48×8 (27-31) 8-2 (16×27) 2-16 (27-32 (16×38) (31-37) 38-47 (6-11) 33-29 (11-17) 29-24 (17-22) 24-20 (22-28) 20-15 (28-32) 15-10 (37-41 en 32-38 remise). Dat is dus niet de bedoeling van de auteur. Oplossingen ontvangen van: G. J. de Bruijn en M. Versteeg (beiden Huizen), R. B. N. Runhaar (Bussum-kwam na 10 uur eindspelanalyse tot de conclusie dat wit toch wint, ik ben benieuwd!), J. van Hengel en W. Th. Lensink (beiden Hilversum).

Nieuwe opgave: no. 2759.

Auteurs: J. J. van Tol en Th. van Prooijen.

**Zwart:** 6, 13, 14, 15, 18, 20, 22, 23, 27, 36.

**Wit:** 16, 24, 29, 30, 34, 35, 37, 38, 47, 50.



Ter oplossing een tweede publicatie van een beroemd Rotterdams duo. Het slagsysteem is zeldzaam elegant. Oplossingen kunnen weer tot enige dagen na verschijning worden ingezonden (Uilenstede 427, 1183 AE Amstelveen).

ERIC VAN DUSSELDORP