

Stelt u zich eens voor. Een grootmeester speelt in een belangrijk toernooi een naar zijn smaak uitstekende partij. Een partij-uit-een-stuk zoals dat heet. Vervolgens wordt het spelverloop met andere grootmeesters, meesters en vooraanstaande damver slaggevers doorgenomen en de eindconclusie luidt: inderdaad een prima partij. Niet lang daarna wordt de notatie gepubliceerd in diverse kranten. En dan gebeurt er iets vreemds. Ergens in den lande speelt een zwakke clubdammer, of een recreatiedammer, de partij na, rommelt wat met de schijven en komt tot de conclusie dat de uitslag van de partij heel anders had kunnen zijn. Bijvoorbeeld omdat een slagzetje of andere wending door de grootmeester is overzien.

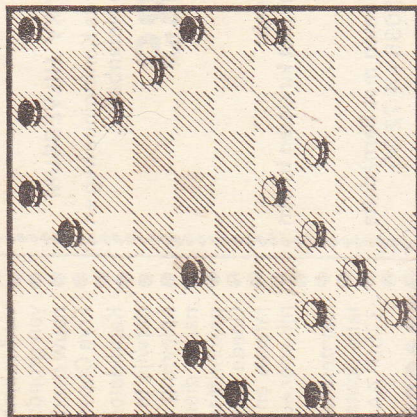
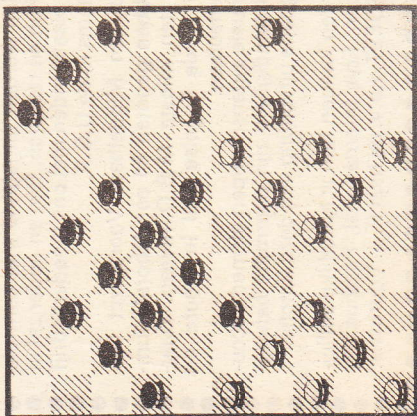
Men kan zich afvragen of iets dergelijks vaak gebeurt. Het antwoord moet ontkennend luiden. Grootmeesters zien immers veel meer dan dammers die tot een lagere categorie behoren. Toch kan iedereen wel eens een geniale inval hebben en daar is zelfs een topdammer niet tegen bestand.

Zwart: T. Sijbrands 4, 7, 8, 10, 11, 12, 13, 15, 16, 17, 18, 22, 23, 25, 27.

Wit: H. Wiersma 24, 26, 29, 21, 33, 35, 36, 37, 38, 39, 41, 43, 46, 49.

In deze stand uit het Wereldkampioenschap van 1972 speelde Harm Wiersma 27, 37-32, waarna de partij remise werd. Ton Sijbrands was in dat jaar niet zomaar wereldkampioen geworden wanneer Wiersma een achter het bord bijna niet te vinden winstgang had onderkend (i.p.v. 37-32). Ik citeer het boek „Ton Sijbrands dammer“; „De overigens volslagen onbekende Rus Makrovitsj heeft ontdekt dat wit hier op schitterende wijze kan winnen door 27, 34-30, 23x34 (want op 25x34 volgt 39x30, 35-30, 24-19, 33-28, 31x2 en 2x39); 28, 26-21!!; 17x26; 29, 24-19, 13x24; 30, 30x19 en zwart heeft geen goed verweer tegen de diverse damdreigingen, bijvoorbeeld 25-30; 31, 35x24, 4-9; 32, 39x30, 9-13; 33, 24-20! 15x35; 34, 49-44, 13x24; 25, 44-40! 35x44; 36, 33-28, 22x42; 37, 31x2, 42x31; 38, 2x49 met winst voor wit.

Zwart: E. Autar 3, 4, 5, 8, 21, 22, 25, 26, 36.



DAMMEN

Wit: R. Clerc 14, 20, 33, 35, 37, 38, 39, 42, 47.

Een partijstand uit het afgelopen WK. De witspeler, onze landgenoot Rob Clerc, staat in de diagramstand „uitstekend“ tegen de overigens verrassend sterk acterende Surinamer Eduard Autar. Het partijverloop was 48... 21-27; 49, 20-15, 4-9; 50, 33-29, 9x20; 51, 15x24, 5-10; 52, 29-23, 27-31; 53, 39-34, 22-27; 54, 35-30, 27-32; 55, 38x27, 31x22; 56, 34-29, 25x34; 57, 29x40, 8-12; 58, 40-34, 12-17; 59, 24-19, 17-21; 60, 19-13, 21-27; 61, 34-29, 27-31; 62, 23-18, 22-28; 63, 18-12, 28-32; 64, 37x28, 31-37; 65, 42x31; 66, 13-8, 37-42; 67, 47x38, 36-41; 68, 8-2, 3-9; 69, 12-7 en zwart gaf het op. „Overtuigend afgewerkt door Rob Clerc. De Amsterdamsse recreatiedammer Huub Kroes kwam echter tot een andere conclusie. In de diagramstand had de Surinamer een schijf kunnen winnen door 25-30, 35x24, 4-10, 24-19, 10-15 en afschoon wit compensatie heeft door zijn sterke voorpost op 14, staat zwart analytisch vermoedelijk toch gewonnen. Het had Clerc achteraf zijn match tegen Gantwarg kunnen kosten!

Vorige opgave, No. 2710

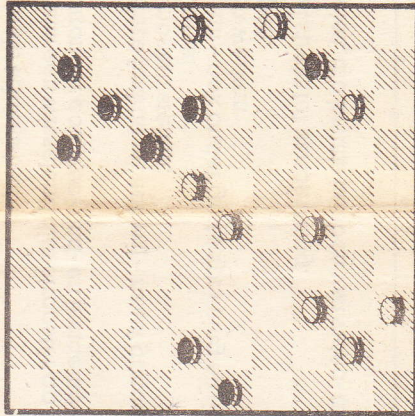
J. Klomp (Rotterdam)

Zwart: 7, 8, 9, 13, 17, 18, 22, 25, 28, 31.

Wit: 16, 24, 27, 30, 33, 34, 36, 38, 42, 43, 48.

Oplissing: 34-29 (25x23) 33-29 (23x34) 38-32 (28x37) 43-39 (34x43) 48x39 (37x48)

Nieuwe opgave, No. 2711



Auteur: J. Viergever (Amersfoort)

Zwart: 9, 10, 14, 19, 21, 24, 26, 40.

Wit: 23, 25, 28, 35, 37, 38, 41, 44, 47.

De oplossing van de nieuwe opgave kunt u me weer tot enige dagen na verschijning toesturen (Uilenstede 427 1183 AE Amstelveen)

ERIC VAN DUSSELDORP