

18-05-90

zwartspeler gaf zich gewonnen.
 En de volkomen weggespeelde
 18-23, 42, 42-37 1-6.
 22-27, 40, 21x32 12-18, 41, 40-35
 9-13, 38, 37-32 13-19, 39, 32-28
 18-23, 36, 44-39 23-29, 37, 45-40
 23-29, 34, 40-34 29x40, 35, 35x44
 19-23, 32, 44-40 13-18, 33, 39-33
 18-23, 30, 33-29 23x34, 31, 30x39
 9-13, 28, 34-30 3-9, 29, 49-44
 23x34, 26, 30x39 4-9, 27, 39-34
 9-13, 24, 39-33 13-18, 25, 34-29
 13-18, 22, 40-34 18-23, 23, 44-39
 20, 33-29 23x34, 21, 39x30

Zie diagram II.
 Dit lijkt me geen goede zet.

4, 6-11, 5, 36-31 8-12, 6, 32-27
 16-21, 7, 27x16 22-28, 8, 33x22
 18x36, 9, 41-37 19-23, 10, 37-32
 14-19, 11, 32-27 10-14, 12, 46-41
 2-8, 13, 41-37 12-18, 14, 27-21
 8-12, 15, 39-33 5-10, 16, 44-39
 20-24, 17, 34-30 14-20, 18, 30-25
 10-14, 19, 50-44 18-22.

Gantwarg, de vieroudig oud-we
 reldkampioen. Hij lijkt zijn beste
 dagen te hebben gehad, maar een
 smakelijk hapje in de vorm van een
 Nederlandse subtopper gaat er na-
 tuurlijk altijd wel in.

Zwart: H. Grotenhuis ten Harkel

Wit: A. Gantwarg.

1. 32-28 17-22, 2, 28x17 11x22,
 3, 37-32 12-17, 4, 31-26.

De inleiding tot een populaire
 openingsvariant. Ook vaak wordt
 gespeeld in plaats van 31-26 41-37
 met als mogelijk gevolg: 6-11,
 46-41, 8-12, 34-29, 19-23, 40-34,
 14-19, 45-40, 10-14, 32-28, 23x32,
 37x28, 16-21 etc.

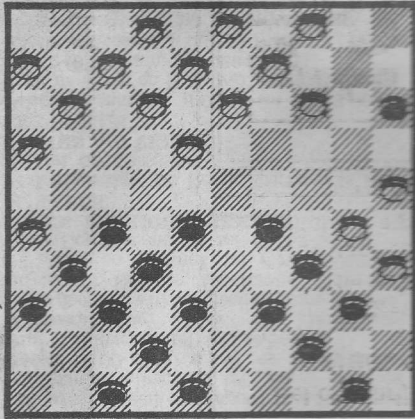


DIAGRAM II

Deur komt geven voor zijn geld.
 31-27, 45, 40-34 17-21, 46,
 37x28, 16-21 etc.
 31-27, 45, 40-34 17-21, 46,
 37x28, 16-21 etc.
 31-27, 45, 40-34 17-21, 46,
 37x28, 16-21 etc.

Deur komt geven voor zijn geld.
 31-27, 45, 40-34 17-21, 46,
 37x28, 16-21 etc.
 31-27, 45, 40-34 17-21, 46,
 37x28, 16-21 etc.
 31-27, 45, 40-34 17-21, 46,
 37x28, 16-21 etc.

er Wal kiest
 ewaagde opzet