

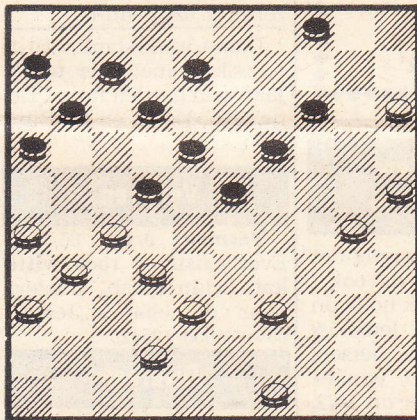
12
10
1985

DAMMEN

Op het moment dat ik deze rubriek schrijf, zijn er in de WK-match tussen de Nederlander Rob Clerc en de Rus Anatoli Gantwarg reeds tien partijen gespeeld en de stand is nu 11-9 voor Gantwarg. Liefst drie partijen eindigden in een beslissing: twee keer won de Rus en eenmaal trok onze landgenoot aan het langste eind.

Opmerkelijk is de agressieve openingskeuze van de Nederlander in de eerste paar ronden. Zo kwam de meest brutale openingszet, 1. 35-30, liefst tweemaal op het bord. In de tweede ronde ging het als volgt (Clerc had zwart): 1. 32-28, 16-21; 2. 31-26, 11-16; 3. 37-32, 7-11; 4. 36-31, 19-23; 5. 28x19, 14x23; 6. 33-28, 21-27?! (gebruikelijker is 9-14); 7. 31x22, 18x27; 8. 28x19, 13x24; 9. 32x21, 16x27. Deze opening heb ik zelf reeds enkele malen met succes toegepast, en het deed me deugd om Rob Clerc het ook eens te zien proberen.

In de eerste ronde viel meteen al een beslissing. In een voor hem enigszins inferieure positie vlocht Gantwarg een originele combinatie in de stand.



Zwart (A. Gantwarg): 4, 6, 7, 8, 11, 12, 14, 16, 18, 19, 22, 23.

Wit (R. Clerc): 15, 25, 26, 27, 30, 31, 32, 36, 38, 39, 42, 49.

In de diagramstand is 27-21 gedwongen en het is niet zo eenvoudig in te zien waarom. Zwart heeft een dubbele dreiging in de stand gebracht, doch het is lastig om zelfs maar één dreiging te zien. Welnu, op 49-43? zou gevolgd zijn 16-21, 4-10, 12-17, 14-20, 19x10, 17x48 en nu kan zwart het na 31-26 heel snel uitmaken door 48-31!, 8-13, 7-12 en 11x44.

In de diagramstand speelde Clerc echter 36. 42-37? waarna de volgende vernietigende combinatie volgde: 36. ... 4-10!; 37. 15x4, 14-20; 38. 25x14, 19x10; 39. 4x15, 23-28; 40. 32x23, 18x29; 41. 15x17, 12x25 met schijf- en later partijwinst.

Van het wereldkampioenschap gaan we nu over naar het open kampioenschap van Nijmegen. Dit toernooi werd gewonnen door Johan Krajenbrink en van hem geef ik de volgende partijnotatie.

J. Krajenbrink (wit)-J. Okken 2-0.

1. 32-28, 17-22; 2. 28x17, 11x22; 3. 37-32, 12-17; 4. 31-26, 6-11; 5. 36-31, 8-12; 6. 32-27, 16-21; 7. 27x16, 22-28; 8. 33x22, 18x36; 9. 41-37, 13-18; 10. 37-32, 19-23; 11. 46-41, 14-19; 12. 42-37, 10-14; 13. 39-33, 9-13; 14. 44-39, 4-9; 15. 49-44, 5-10; 16. 34-29, 23x34; 17. 39x30, 20-24; 18. 44-39, 15-20; 19. 30-25, 10-15; 20. 48-42, 17-22; 21. 40-34, 11-17; 22. 45-40, 1-6; 23. 50-44, 24-29; 24. 33x25, 20x29; 25. 34x23, 18x29; 26. 35-30, 13-18; 27. 32-28, 22x33; 28. 39x28, 2-8; 29. 38-32! (verhindert 18-23!); 29-33; 30. 28x39, 15-20; 31. 32-28, 8-13; 32. 40-35, 20-24; 33. 44-40, 24-29; 34. 40-34, 29x40; 35. 35x44, 18-23; 36. 39-33, 23x32; 37. 37x28, 13-18; 38. 30-24, 19x30; 39. 25x34, 14-19; 40. 44-40, 9-14; 41. 43-39, 3-9; 42. 42-37 en zwart gaf het op.

VORIGE OPGAVE: no. 2729.

N. Knoops

Zwart: 1, 8, 10, 12, 17, 18, 24, 25, 26, 35.

Wit: 21, 23, 27, 28, 32, 33, 34, 37, 39, 42, 49.

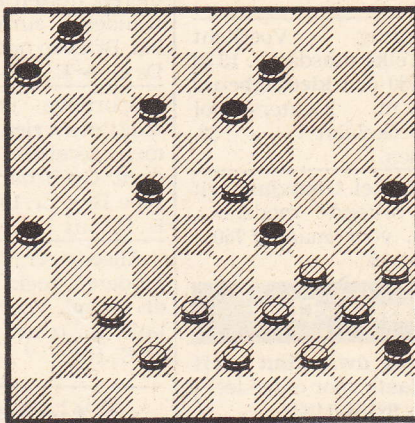
Oplossing: 37-32 (18x47) 34-30 (25x43) 49x38 (47x22) 27x7 (26x28) 21x3 (1x12) 3x4 en wint. Goede oplossingen ontvangen van R. B. N. Runhaar (Bussum); M. Versteeg en G. J. de Bruijn (Huizen); J. Wilgenburg (welkom!) en W. Th. Lensink (beiden Hilversum).

NIEUWE OPGAVE: no. 2730.

Auteur: Leen de Rooij (Heerlen).

Zwart: 1, 6, 9, 12, 13, 22, 25, 26, 29, 45.

Wit: 23, 34, 35, 37, 38, 39, 40, 42, 43, 44.



De oplossing van de nieuwe opgave kunt u me weer tot enige dagen na verschijning toesturen (Uilenstede 427, 1183 AE Amstelveen). Succes!

ERIC VAN DUSSELDORP